

3M Appliceringsinstruktion för 3M Stamark™ Vägmarkering

April 2005



3M Svenska AB
avd Trafiksäkerhetsprodukter
191 89 Sollentuna
Tel 08-92 21 00

1. Generell information

Denna instruktion är gjord för att hjälpa användare av 3M Stamark™ vägmarkeringsprodukter. För att uppnå optimalt resultat måste de rekommenderade anvisningarna följas. Vid tveksamheter bör 3M kontaktas.

2. Appliceringssteg

Applicering av 3M Stamark™ vägmarkeringsprodukter sker i 7 steg.

*** Beslutstagande om väderförhållandet är lämpligt för läggning av vägmarkering.**

Vid applicering av 3M Stamark™-produkter krävs följande:

För alla 3M:s vägmarkeringstejper krävs en luft- respektive vägtemperatur på minimum +10C°.

Undantag är Stamark 540 som endast kräver +2C° eller högre.

Den relativa luftfuktigheten får inte vara högre än 80% och nederbörd får inte ha kommit de senaste 48 timmarna före applicering. (24 timmar för tillfällig vägmarkering)

Om någon av de ovan angivna kriterierna inte uppfylls bör läggning av vägmarkeringen skjutas upp.

*** Bedömning om vägytan är lämplig för att beläggas med 3M:s vägmarkeringstejper.**

Kontrollera vägytans mekaniska stabilitet. Avlägsna större ojämnheter som asfaltsklumpar och liknande. Ta bort gammal vägmarkering. Testa vidhäftningen av tejp innan applicering.

* Preparering av underlaget

Vägbanan måste vara fri från olja, fett, diesel, smuts, skräp och annat som kan medföra försämrade vidhäftning. För rengöring är det lämpligast att sopa vägbanan eller blåsa rent den med tryckluft.

* Förmarkering

Förmarkering sker på samma sätt som vid användande av annan vägmarkering. Utför förmarkering så att den inte täcks när tejp sedan appliceras.



Figur 1: Förmarkering

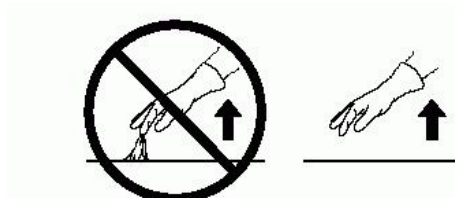
* Primning

Före applicering av vägmarkering skall vägytan förbehandlas med 3M:s primer, P50. Primern appliceras lättast med 3M:s applicator PS-98. Vid mindre arbeten fungerar det också att använda en liten roller. Primern skall appliceras i ett tunt och jämnt lager. Beräknad åtgång är ca 0,3l/m², vilket innebär att 1 liter räcker till ca 20m. (20cm bredd). Primningen bör vara 4-5 cm bredare än vägmarkeringstejpen som ska läggas.

Innan tejp appliceras måste primern ha torkat. Torktiden är helt beroende av de yttre förhållandena vid tillfället, såsom vägytans struktur samt rådande väderlek. Ungefärlig torktid under sommarväderlek är 5-10 min.

3M S Appliceringsinstruktion för 3M Stamark™ Vägmarkering

För att testa om primern torkat kan "fingertoppstest" enligt bild nedan användas.

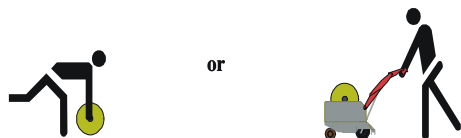


Figur 2: Fingertoppstest

Primern kan anses som torr och färdig att beläggas med vägmarkering när den inte följer med fingret upp men fortfarande känns lite kladdig. Det är väldigt viktigt att primern torkat före applicering av vägmarkeringen. Detta för att säkerställa bästa möjliga vidhäftning men också att tejen inte glider efter läggningen.

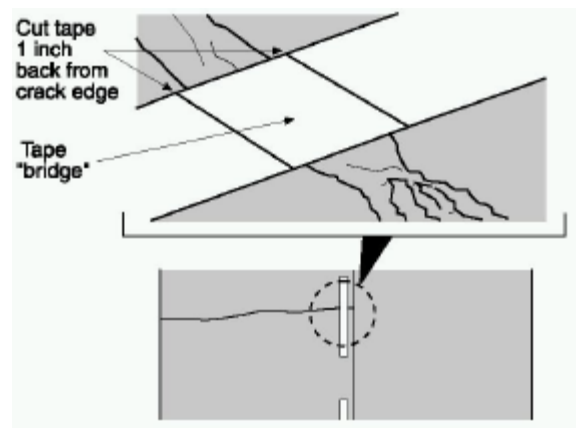
* Applicering av tejen

Tejen bör appliceras med hjälp av 3M:s appliceringsutrustning MTA-2. Vid mindre jobb kan tejen även läggas för hand. När 3M Stamark™ appliceras för hand måste stor försiktighet vidtas så att häftämnet inte kommer i kontakt med vägytan innan den ligger i sin rätta position. Undvik att sträcka tejen vid läggning. Vid skarvning, skall detta ske utan överlappning.



Figur 3: Applicering

Vid sprickor i vägytan bör tejen skäras 2-3 cm på vardera sidan om sprickan. Se bild nedan.



Figur 4: Sprickbildning i vägytan

*Tilltryckning av tejen

Vid tilltryckning av vägmarkeringstejen bör 3M:s RTC-3 användas. Tilltryckning med bilhjul kan göras men rekommenderas inte då risk finns att tejen glider vid för stora och snabba ändringar av hjulets position. Handapplicerad vägmarkering bör först tryckas till med RTC-3 utan de tillhörande vikterna. Detta för att undvika rynkor i tejen. När detta är gjort skall tilltryckning ske med vikter (90 kg).



Figur 4: Tilltryckning av tejp

Tilltryckning med RTC-3 skall göras långsamt och åt samma håll som appliceringen av tejen är gjord. Tillse att ändarna på vägmarkeringen ligger an mot underlaget och att de är väl tilltryckta. Tre tilltryckningar av tejen rekommenderas.

Vid läggning av tejp för ex. övergångsställen, starta i mitten och arbeta ut mot kanterna av tejen.

Direkt efter det att tilltryckningen av tejen är gjord kan trafiken släppas fram.

3. Ytterligare information

För ytterligare och mer detaljerad information om applicering av 3M Stamark™ vägmarkeringsprodukter hänvisas till följande publikationer:

- IF P50 Information Folder Surface Preparation Adhesive 3M™ Stamark™ P50
- IF PS-98 Information Folder Adhesive Spray Applicator PS-98
- IF MTA2 Information Folder Manual Tape Applicator MTA-2
- IF RTC-3 Information Folder Tamper Cart RTC-3
- PB A340 Product Bulletin 3M™ Stamark™ Durable Tape Series A340
- PB A380 Product Bulletin 3M™ Stamark™ High Performance Tape Series A380SD
- PB A820 Product Bulletin 3M™ Stamark™ Wet Reflective Tape Series A820
- PB A650 Product Bulletin 3M™ Stamark™ Temporary Tape Series A650
- PB A540 Product Bulletin 3M™ Stamark™ Temporary Tape Series A540
- PB A720 Product Bulletin 3M™ Stamark™ Temporary Wet Reflective Tape Series A720
- PB A750 Product Bulletin 3M™ Stamark™ Temporary Wet Reflective Tape Series A750

Vid frågor kan 3M Svenska AB
avd. Trafiksäkerhetsprodukter
kontakts på tel. nr. 08/ 92 21 00.

4. Sammanfattning



3M Svenska AB
avd Trafiksäkerhetsprodukter
191 89 Sollentuna
08-92 21 00
3msvenskaab@mmm.com
www.3m.com/se

DB57TR 0011-1 050415