

Hastighetsdisplay GR33 CL



Manual

Viktig information



Se till att du noga läst igenom och förstått det som står i instruktionsboken innan du tar produkten i bruk!

Säkerhetsåtgärder och varningar återfinns i denna instruktionsbok och i vissa fall på produkten. Felaktig användning, service eller reparation av denna produkt kan medföra risker som resulterar i personskada eller dödsfall!

Denna instruktionsbok skall förvaras lättåtkomligt för användaren av produkten.

En ny instruktionsbok kan beställas från ATA Hill & Smith AB.

De flesta olyckor i samband med användning, underhåll och reparation av produkt orsakas av underlåtenhet att iaktta grundläggande föreskrifter och försiktighetsåtgärder. Olyckor kan ofta undvikas genom att möjliga risksituationer förutses. Användaren måste vara uppmärksam på föreliggande risker. Användaren måste även ha adekvat utbildning, nödvändiga kunskaper och utrustning för att kunna uppmärksamma sådana situationer.

ATA kan inte förutse varje upptänklig risksituation. Varningarna i denna instruktionsbok och på produkten är därför inte allomfattande. Om redskap, arbetsmetoder eller driftstekniker som inte uttryckligen rekommenderats av ATA används, måste du förvissa dig om att dessa inte innebär någon oacceptabel säkerhetsrisk för dig själv eller andra. Förvissa dig också om att produkten inte kommer att ta skada eller utgör fara genom de metoder för användning, smörjning, service eller reparation som du tillämpar.

Alla uppgifter, specifikationer och illustrationer som återfinns i denna instruktionsbok grundar sig vid utgivningstillfället tillgänglig information. Specifikationer och andra uppgifter kan när som helst bli föremål för ändringar. Sådana ändringar kan påverka produktens underhåll. Se till att du har tillgång till fullständig och aktuell information innan du påbörjar arbete.

Ditt närmsta ATA-kontor har alltid tillgång till aktuell information.

Innehåll

2. Viktig information
3. Innehåll
4. Beskrivning
4. Säkerhetsföreskrifter
4. Installation
5. Tekniska specifikationer

Beskrivning

Med hastighetsdisplay GR33 CL ges möjligheten att visa hastighet, symboler och textmeddelanden vid olika hastighetsintervaller. GR33 visar meddelanden och hastighet.

Minneskapaciteten är ca 420 000 fordon och drifttid med två parallellkopplade batterier är ca 8-10 dagar. Batteriet som skall användas är av AGM typ, 12V 26Ah. Uppladdning av batteri sker med batteriladdare som har underhållsladdningsfunktion.

Hastighetsdisplayen kan även drivas med el från gatubelysning. En batteriladdare kopplas in på elnätet och ansluts till ett av batterierna. Eftersom batterierna är parallellkopplade fördelas laddströmmen ut på samtliga batterier, laddning sker när gatubelysningen är påslagen.

Tekniska specifikationer

Tekniska specifikationer GR33 CL	
Storlek	620 x 620 mm
Teckenhöjd i display	320 mm
Vikt	4 kg
Strömförsörjning	12 voltsbatteri, solcell eller nätaggregat 230 volt
Strömförbrukning	Max 1,5 A
Arbetstemperatur	-20 till +60° C
Microvågsdetektor	24,125 GHz/5mW(Doppler-radar)
Mätbar fart	3 – 255 km/h
Tillförlitlighet	+/- 3%
Läsavstånd	Personbil 80 meter, Lastbil 100 meter
Inkapsling	IP66
Drifttid standardbatteri	ca. 2 veckor

Handhavande

Innan ni börjar använda hastighetsdisplayen bör ni följa denna punktlista för att komma igång.

- Programvaror och bitmapsbilder. Finns att ladda ner. Se Programvara nedan
- Dator med bluetooth
- Installerat Kommunikationsprogram BTcom 2.0. Detta program används för att ändra inställningar och kommunicera med displayen via en PC med Bluetooth.
- Vid behov: Analysprogramvara, hastighetsdisplay med Bluetooth
- Ev. Telefon "app", används vid nedladdning av mätdata.*

*Telefonappen heter STerminal och denna laddas ner från Google play, androidmarket eller liknande, skriv sierzega i sökfältet.

Programvarorna kan behöva installeras av IT ansvarig.

Om mätresultaten ska mailas från Androidtelefon kan även aktuella mailadresser behöva att öppnas för filer med ändelsen .GSR detta utföres vanligen av IT ansvarig. Vissa brandväggar släpper ej igenom filer med okänt format.

Programvara

Programvaran för inställningar och kommunikation med hastighetsdisplayen finns att ladda ner på vår hemsida: www.ata.se

- skriv "GR33" i sökfältet
- välj "Hastighetsdisplay GR33CL"
- klicka på "Nedladdningsbara program och filer"
- ladda ner "PROGRAMVARA OCH BILDFILER"
- vid behov också "PROGRAMVARA FÖR ANALYS"

Kommunikation med hastighetsdisplayen

Kommunikation med hastighetsdisplayen sker med PC eller Androidtelefon via Bluetooth.

Telefonappen

Med telefonappen går det endast att se passager samt hämta mätresultat.

Innan uppkoppling kan ske mot hastighetsdisplayen måste enheterna parkopplas i Bluetooth inställningar/inställningen i telefonen. Till detta behöver du hastighetsdisplayens bluetoothnummer och pinkod (finns på insidan av Hastighetsdisplayen). Hur parkoppling går tillväga se vidare i bruksanvisningen till telefonen. När enheten är parkopplad finns den med i listan över anslutna Bluetooth enheter i telefonen.

Dator

Med programmet BTcom 2.0 programmerar ni hastighetsdisplayen (färg & symboler), ser passager och hämtar mätresultat.

Parkoppling

Parkoppling av enheter [display] till dator eller Androidtelefon

Innan uppkoppling kan ske mot hastighetsdisplay måste dator och hastighetsdisplay parkopplas i Bluetooth inställningen i datorn. Till detta behövs hastighetsdisplayens bluetoothnummer (BT-nummer) och pinkod (finns innaför locket på displayen). Hur parkoppling går tillväga i Windows 7, se vidare i nedan exempel.



Klicka på trekanten och sedan på Bluetoothsymbolen och därefter på lägg till enhet.

Bild 1

En ny ruta öppnas enligt bild 2 och datorn söker rätt på enheter som är möjliga att ansluta till datorn. Markera den enhet "Sierzega" + Bt-nummer som ska anslutas och klicka på "nästa", skriv in enhetens pinkod och klicka på slutför och parkopplingen är klar.

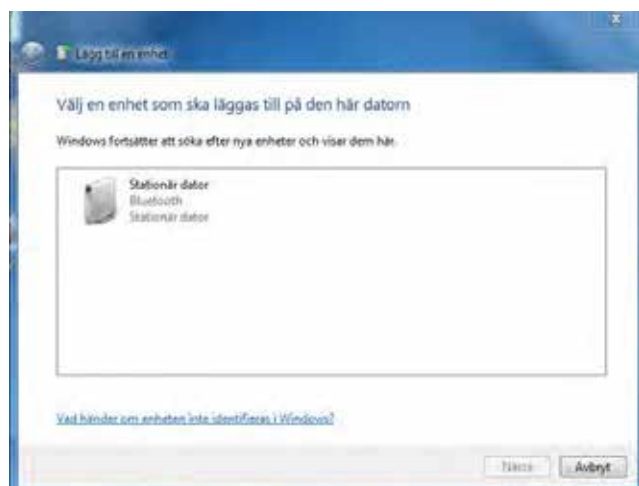


Bild 2

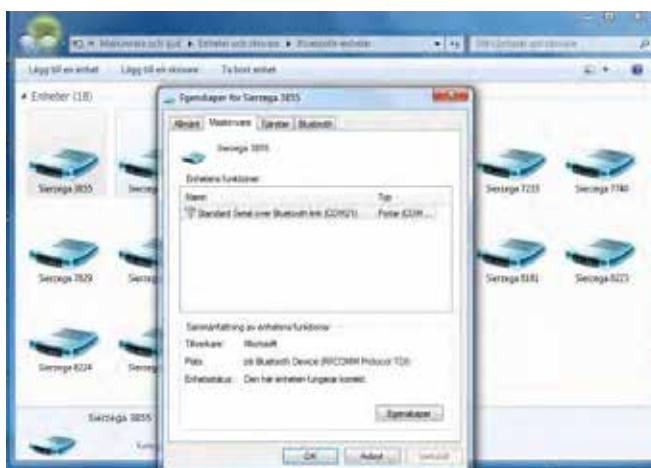


Bild 3

När parkopplingen är klar klicka på Bluetoothenheter och högerklickar på aktuell enhet. En ny ruta öppnas (bild 3), klicka där på maskinvara och information om vilken comport som hör till enheten visas. Notera enhetens comportnummer på lämplig plats. För att parkoppling ska kunna utföras måste enheten som ska parkopplas vara ansluten till strömkälla.

Anslutning

Anslutning av enheter [display] till dator eller Androidtelefon

Androidtelefon

Med telefon kan du hämta mätvärden, men ej ändra inställningarna på displayen.

Öppna appen STerminal leta rätt på aktuell display och anslut till displayen ladda sedan ner mätfilen till telefonen och eventuellt maila den enligt era rutiner.

Dator

Med dator [PC] kan du hämta mätvärden samt göra inställningar av hastighet/färg. Med detta nedladdnings sätt kan inställningarna behöva göras om.

Ladda ner mätvärden

Öppna programmet Sierzega BTcom.

I rutan som öppnas, klicka i engelska eller annat önskat språk och välj device [enhet] bild 4.

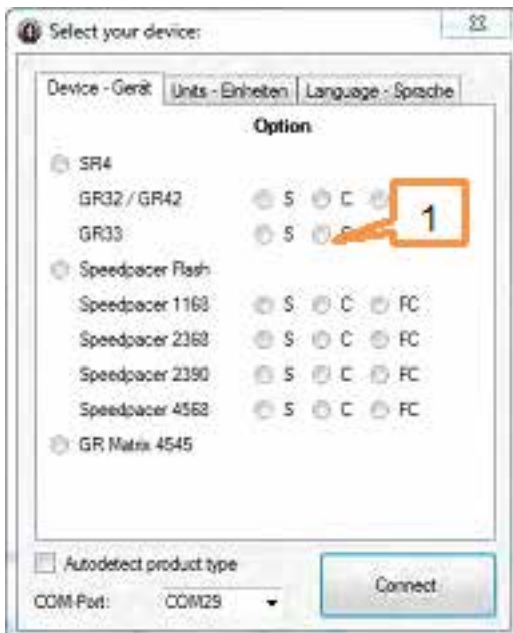


Bild 4



Bild 5

1. Välj typ av display och klicka på OK, i detta exempel GR33 C bild 4.
2. Displayens inställningssida öppnas (bild 5), välj enhetens COM port 3 Klicka på "Download Traffic Data".
3. En ny ruta öppnas, döpa om filen och spara på lämplig plats i datorn.

Programmering av hastighetsdisplay

Val av hastighetsbegränsning

Displayen använder bitmapsfilerna i mappen "Bitmaps GR33" som finns under "BT_Comm_V2.0". Där finns även ett antal färdigkomponerade mappar för olika hastigheter. Respektive hastighets färg är fördefinierad.

Exempel:

"Bitmaps GR33C 30 kmh" Grön färg upp till 30km/h. Gul mellan 31 -35 km/h. Röd från 36km/h och uppåt. För Hastighetsdisplay GR33 CL skall endast mappar som heter "Bitmaps GR33C..." användas.

För att byta hastighetsbegränsning använd datorns "Utforskare":
Kopiera från önskad mapp in i "Bitmaps GR33". "Kopiera och ersätt."

Exempel:

En hastighetsbegränsning till 30km/h önskas. Kopiera filerna från "Bitmaps GR33C 30 kmh" till mappen "Bitmaps GR33".

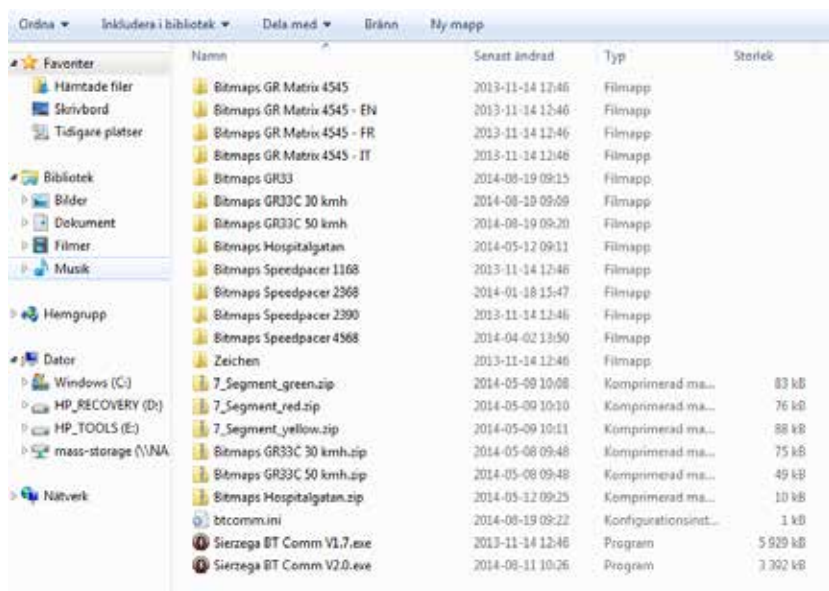


Bild 6



Bild 7

Inställningar hastighet

Upper limit - Övre hastighetsgräns för visning.

Här anger man upp till vilken hastighet displayen skall visa, budskap och hastighet. Över denna hastighet visas ingenting.

Threshold 2 - Här anges önskad övre hastighetsgräns för visning av gula budskap

Här skriver man in till vilken hastighet displayen skall visa vald symbol till höger. Visar budskap över "Threshold 1" och upp till denna gräns

Threshold 1 - Här anges önskad hastighetsbegränsning

Här skriver man in till vilken hastighet displayen skall visa vald symbol till höger. Upp till denna hastighet visas vald symbol till höger.

Lower limit

Här anger man från vilken hastighet displayen skall börja visa något

I exemplet på bild 8 visar displayen budskap för passager mellan 20 – 75 km/h.
 Mellan 20 – 50 km/h visas grön smiley och aktuell hastighet.
 Mellan 51 – 55 km/h visas gul smiley och aktuell hastighet.
 Mellan 56 – 75 km/h visas endast gällande hastighet med 50 symbol.
 För att displayen skall visa både aktuell hastighet och vald symbol ska rutan S/P-M bockas i.

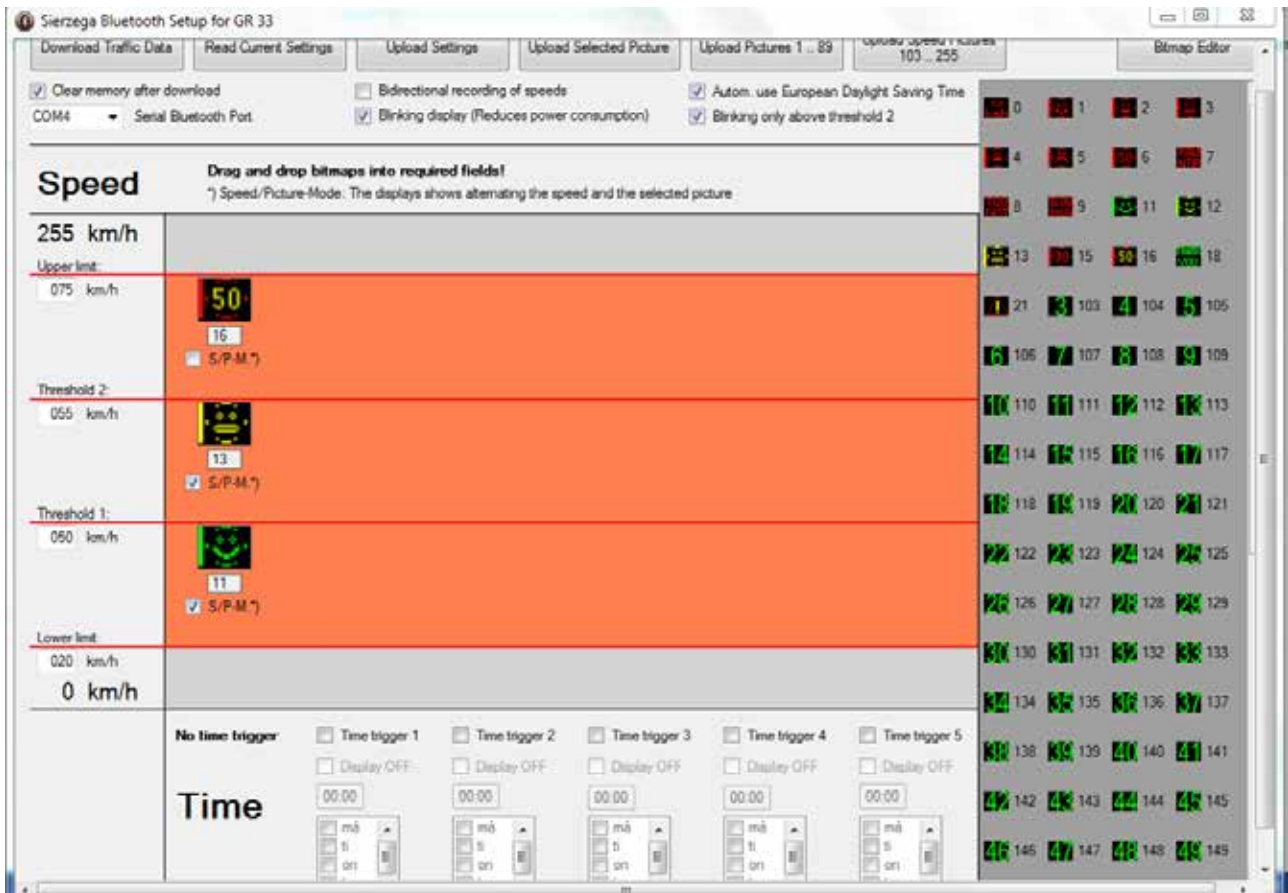


Bild 8

Överföring till hastighetsdisplay

När alla önskade inställningar i datorn är gjorda: Tryck på:

- "Upload Settings"
- "Upload Selected Pictures"
- "Upload Pictures 1 ...89"
- "Upload Pictures 103 ...255"

Hastighetsdisplayen är färdig att använda.

Analysprogrammet

Analysprogrammet du använder för att analysera mätfiler från hastighetsdisplayen heter Sierzega GRS 5.2. Programmet finns att hämta, se avsnitt Programvara.

Att öppna en mätfil går till enligt följande. Öppna programmet:

1. Klicka på öppna
2. Sök rätt på aktuell mätfil och öppna denna. Se bild 14
3. Mätfilen öppnas nu i programmet och du kan arbeta med denna.

Bild 14

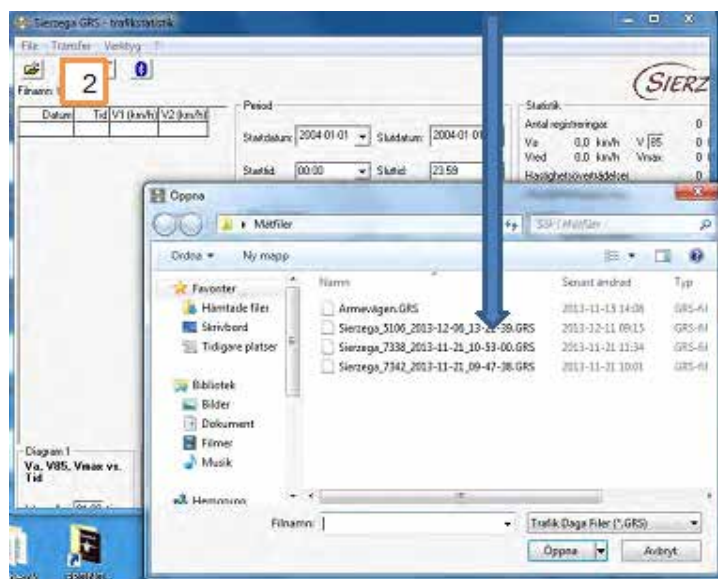
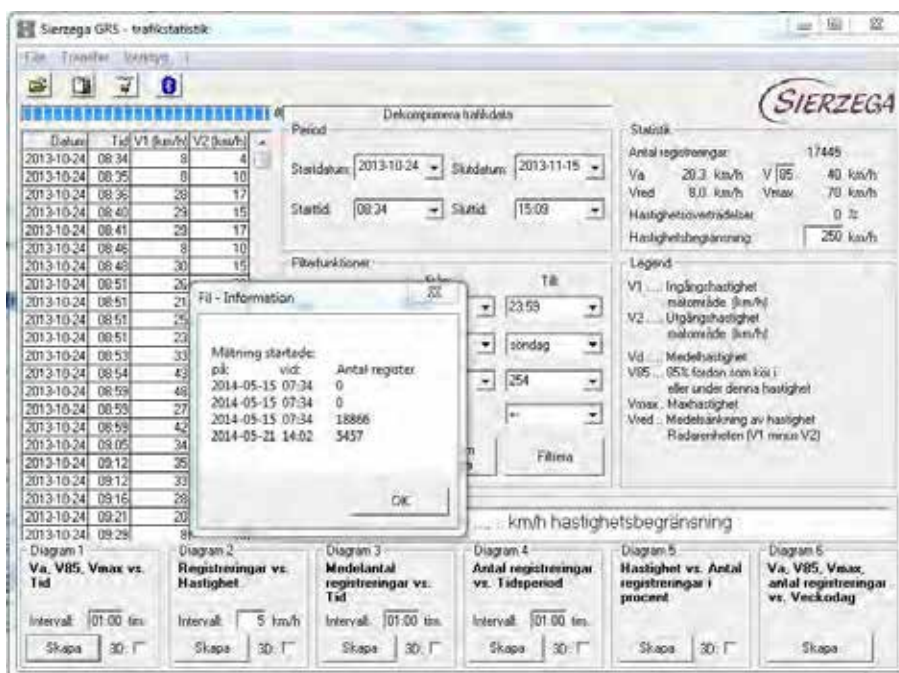
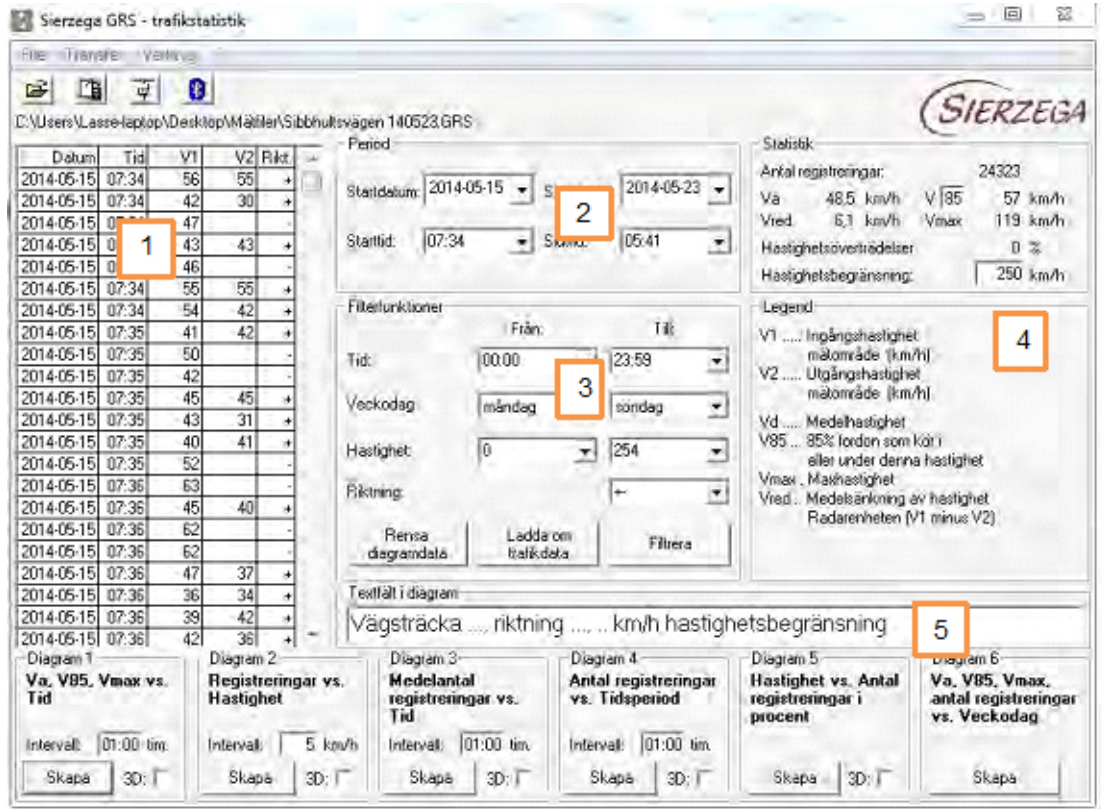


Bild 15



Den lilla rutan som öppnas informerar om när mätningen har startat. Finns det flera rader har displayen varit strömlös alternativt ej tömt på mätdata. De blir en ny rad för varje tillfälle som displayen har spänningsavsatt. Klicka på OK och mätfilen öppnas i analysprogrammet, se bild 16.

Analysprogrammets olika delar

Bild 16


1. Alla passager
2. Tid för registrering startat och slutat, här filtreras mätfilen datumässigt.
3. Filtrering, här filtreras mätfilen tidsmässigt, hastighet och riktning.
4. Här finns möjlighet att lägga in aktuell hastighetsbegränsning.
5. Texten som skrivs här kommer med i diagrammen.

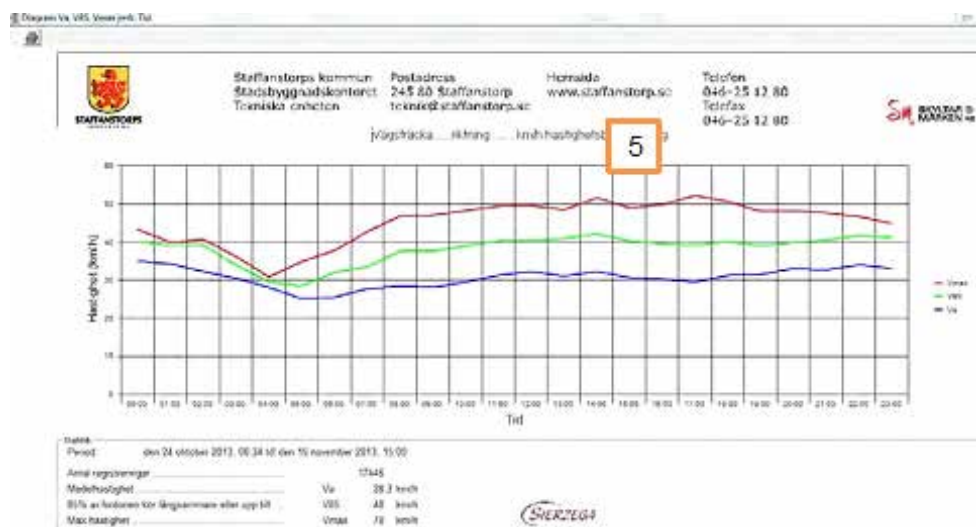
Bild 17


Bild 17 - visar ett diagram med medel- / maxhastighet samt 85 percentil.

FOR THE LOVE OF LIVES™

I Sverige finns det över 140 000 km väg som ständigt utvecklas och moderniseras. ATA är experter på trafiksäkerhet och levererar helhetslösningar med ett mål – att värna om liv.

Vare sig det handlar om ett vägmärke, trafikanordningsplaner, fordonsutrustning eller vägräcken så har vi lösningarna. Tillsammans jobbar vi för att utveckla säkerheten och skapa tryggare miljöer.

For the love of lives™



www.ata.se